

Universiteternes videnskabelige personale

Indholdsfortegnelse:

Bestand.....	1
Kønsfordeling.....	3
Aldersfordeling.....	5
Løn.....	5
Opslag.....	6
Ansøgerfeltet.....	8
Udenlandske ansøgere.....	9
Nyansættelser.....	10
Intern rekruttering.....	11
International rekruttering.....	12
Rekrutteringsalder.....	12
Tidsforbrug under et ansættelsesforløb.....	13
Varig eller tidsbegrænset ansættelse.....	14

Bestand

Den samlede forskerstab på universiteterne i Danmark udgjorde ved udgangen af år 2006 godt 6.800 personer fordelt på ca. 1.400 professorer, 3.600 lektorer og 1.900 adjunkter. Flere universiteter og sektorforskningsinstitutioner blev fusioneret pr. 1. januar 2007. Den anvendte statistik slutter pr. 31. december 2006, og tager således ikke højde for universitetsfusionerne.

Tabel 1: Forskere ved universiteterne. Antal personer efter videnskabeligt hovedområde 31.12.2006.

	Humaniora	Samfunds- videnskab	Natur- videnskab	Sundheds- videnskab	Teknisk videnskab	I alt
Professorer	166	329	301	354	212	1.362
Lektorer	869	669	923	398	756	3.615
Adjunkter & post.doc	287	282	526	337	425	1.857
I alt	1.322	1.280	1.750	1.089	1.393	6.834

Kilde: UNI-C, Bertel Ståhle, 2007

[Se tabel i excel](#)

Tabel 2: Forskere ved universiteterne. Antal personer efter universitet 31.12.2006

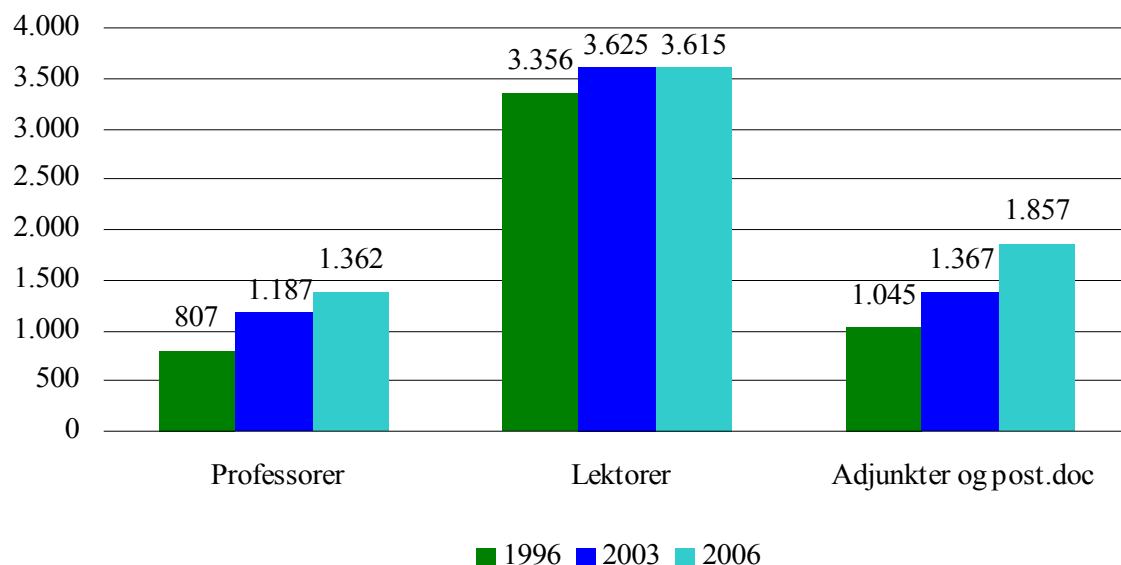
	Professorer	Lektorer	Adjunkter	Post doc.'er	I alt
Københavns Universitet	473	1160	202	299	2.134
Aarhus Universitet	327	845	179	266	1.617
Syddansk Universitet	158	347	80	253	838
Roskilde Universitet	67	224	45	20	356
Aalborg Universitet	116	382	144	45	687
Danmarks Tekniske Universitet	119	453	86	152	810
Handelshøjskolen i København	98	182	58	16	354
IT-Universitetet	4	22	11	*	38
I alt	1.362	3.615	805	1.052	6.834

Kilde: UNI-C, Bertel Ståhle, 2007

[Se tabel i excel](#)

Forskerstaben er i treårsperioden fra 2003 til 2006 vokset mærkbart. Antallet af professorer er vokset med 175 (15 procent) og antallet af forskere i stillinger på post doc-niveau (adjunkter og post doc'er) med 400-500. Lektorbestanden var derimod stort set den samme i 2006 som i 2003.

Figur 1: Forskere på universiteterne ultimo 1996, 2003 og 2006. Antal personer.



Kilde: UNI-C, Bertel Ståhle, 2007

[Se tabel i excel](#)

Den største forøgelse i professorbestanden er sket inden for samfundsvidenskab og sundhedsvidenskab, hvor væksten har været hhv. 20 procent og 31 procent. Inden for naturvidenskab er professorstaben vokset med cirka 14 %, mens den er stort set uforandret inden for humaniora og teknik.

Selv om der ikke i treårsperioden er sket nogen vækst i den samlede lektorbestand, er der inden for flere af de videnskabelige hovedområder sket forandringer i antallet af lektorer. Inden for samfundsvidenskab og teknik er antallet af lektorer vokset med hhv. 73 (12 procent) og 36 (5 procent), mens antallet inden for naturvidenskab og humaniora er faldet med hhv. 81 (8 procent) og 28 (3 procent).

Forandringerne i sammensætningen af stillinger for forskere på adjunkt-niveau skal ses i sammenhæng med ændringerne i stillingsstrukturen i begyndelsen af 2005, hvor der blev indført både alternative muligheder for adjunktansættelse og stillingen post doc. Forandringen har medvirket til et kraftigt fald i adjunktbestanden, som dog er blevet mere end opvejet af en vækst i antallet af post doc'er.

Det skal bemærkes, at stillingsstrukturen er blevet revideret pr. 1. januar 2007. Ifølge den gældende stillingsstruktur ville det være mere relevant at sidestille alle stillinger på adjunktniveau – hvilket er adjunkt, post doc og forsker. Den anvendte statistik slutter pr. 31. december 2006, og tager således ikke højde for de seneste ændringer i stillingsstrukturen.

Tabel 3. Forskere på universiteterne ultimo året. Antal personer fordelt på stillingskategori og hovedområde

		1996	2000	2002	2003	2004	2005	2006
Professorer	Humaniora	137	151	163	164	173	176	166
	Samfundsvidenskab	156	221	251	274	288	296	329
	Naturvidenskab	194	233	270	263	290	293	301
	Sundhedsvidenskab	198	249	266	271	304	323	354
	Teknisk videnskab	117	161	211	215	211	208	212
	I alt	807	1.015	1.161	1.187	1.266	1.296	1.362
Lektorer	Humaniora	822	914	886	897	888	932	869
	Samfundsvidenskab	525	629	603	596	594	624	669
	Naturvidenskab	988	1.091	993	1.004	995	994	923
	Sundhedsvidenskab	356	417	425	408	414	405	398
	Teknisk videnskab	620	693	749	720	745	751	756
	I alt	3.356	3.744	3.656	3.625	3.636	3.706	3.615
Adjunkter og post doc.'er	Humaniora	194	218	209	217	338	333	287
	Samfundsvidenskab	123	172	168	206	281	286	282
	Naturvidenskab	373	362	397	402	513	575	526
	Sundhedsvidenskab	126	167	156	172	273	300	337
	Teknisk videnskab	229	281	326	370	367	371	425
	I alt	1.045	1.200	1.256	1.367	1.772	1.865	1.857
I alt	Humaniora	1.153	1.283	1.258	1.278	1.399	1.441	1.322
	Samfundsvidenskab	804	1.022	1.022	1.076	1.163	1.206	1.280
	Naturvidenskab	1.555	1.686	1.660	1.669	1.798	1.862	1.750
	Sundhedsvidenskab	680	833	847	851	991	1.028	1.089
	Teknisk videnskab	966	1.135	1.286	1.305	1.323	1.330	1.393
	I alt	5.208	5.959	6.073	6.179	6.674	6.867	6.834

Kilde: UNI-C, Bertel Ståhle, 2007

[Se tabel i excel](#)

Kønsfordeling

Ved udgangen af 2006 var der 1.800 kvindelige forskere på universiteterne. Den kvindelige forskerstab omfattede 162 professorer, 907 lektorer, 327 adjunkter og 411 post doc'er. Kvinderne udgjorde 12 procent af professorerne, 25 procent af lektorerne, 41 procent af adjunkterne og 39 procent af post doc'erne eller i alt 26 procent af universiteternes samlede forskerstab.

Tabel 4: Andel af kvindelige forskere ved universiteterne opgjort på videnskabelige hovedområder 31.12.2006.

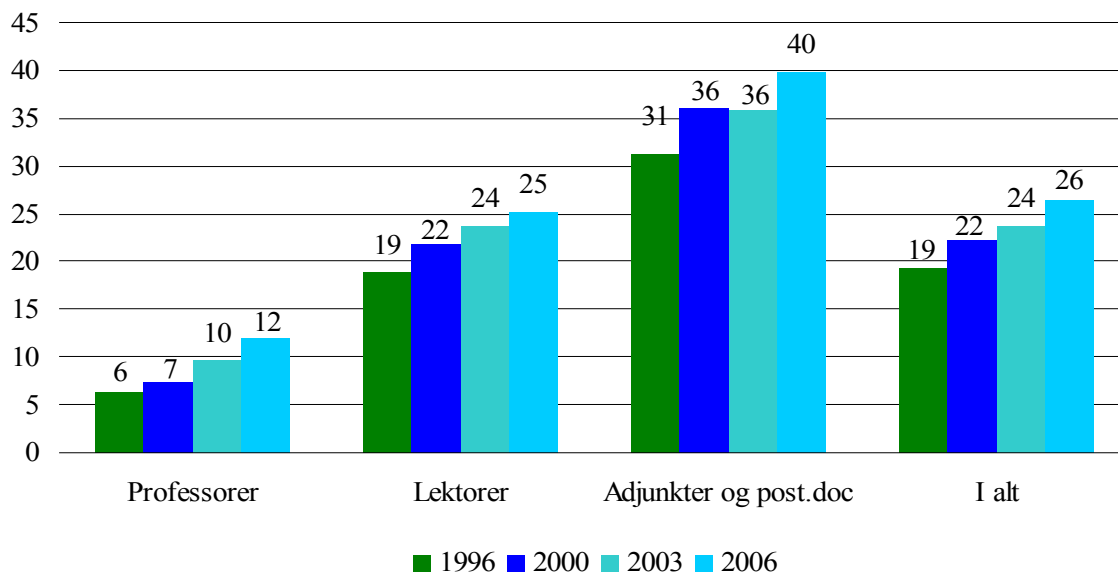
	Humaniora	Samfunds-videnskab	Natur-videnskab	Sundheds-videnskab	Teknisk videnskab	I alt
Professorer	20%	13%	10%	12%	6%	12%
Lektorer	38%	27%	18%	34%	14%	25%
Adjunkter og post doc.'er	51%	43%	35%	56%	23%	40%
I alt	38%	27%	22%	34%	15%	26%

Kilde: Universitets- og Bygningsstyrelsen på baggrund af UNI-C, Bertel Ståhle, 2007

[Se tabel i excel](#)

Den kvindelige professorbestand på universiteterne er fra 2003 til 2006 vokset med 48 personer (42 procent) og den mandlige med 127 personer (12 procent). Antallet af kvindelige lektorer er samtidigt vokset med 53 personer (6 procent), mens antallet af mandlige er faldet med 63 personer (2 procent). Antallet af kvindelige adjunkter er fra 2003 til 2006 faldet med ca. 160 personer (33 procent), mens antallet af mandlige er faldet med ca. 400 personer (45 procent). Nedgangen i antallet af adjunkter skal ses i sammenhæng med, at antallet af både mandlige og kvindelige post doc'er er vokset betydeligt.

Figur 2: Andel af kvinder blandt professorer, lektorer og adjunkter & post doc'er på universiteterne ultimo 1996-2006.



Kilde: UNI-C, Bertel Ståhle, 2007

[Se tabel i excel](#)

Table 5: Antal og andel af kvinder blandt professorer, lektorer og adjunkter & post doc'er på universiteterne ultimo 1996-2006.

		1996		2000		2003		2006	
		Antal	Procent	Antal	Procent	Antal	Procent	Antal	Procent
Professorer	HUM	13	9%	18	12%	25	15%	33	20%
	SAM	17	11%	20	9%	29	11%	42	13%
	NAT	5	3%	12	5%	26	10%	30	10%
	SUND	13	7%	19	8%	27	10%	44	12%
	TEK	*	2%	5	3%	7	3%	13	6%
	I alt	50	6%	74	7%	114	10%	162	12%
Lektorer	HUM	274	33%	322	35%	331	37%	326	38%
	SAM	81	15%	123	20%	129	22%	179	27%
	NAT	148	15%	180	16%	176	18%	162	18%
	SUND	92	26%	121	29%	130	32%	135	34%
	TEK	37	6%	71	10%	88	12%	105	14%
	I alt	632	19%	817	22%	854	24%	907	25%
Adjunkt og post doc'er	HUM	91	47%	104	48%	110	51%	147	51%
	SAM	35	28%	57	33%	77	37%	121	43%
	NAT	93	25%	122	34%	137	34%	185	35%
	SUND	58	46%	80	48%	76	44%	188	56%
	TEK	48	21%	69	25%	90	24%	97	23%
	I alt	325	31%	432	36%	490	36%	738	40%
I alt	HUM	378	33%	444	35%	466	36%	506	38%
	SAM	133	17%	200	20%	235	22%	342	27%
	NAT	246	16%	314	19%	339	20%	377	22%
	SUND	163	24%	220	26%	233	27%	367	34%
	TEK	87	9%	145	13%	185	14%	215	15%
	I alt	1.007	19%	1.323	22%	1.458	24%	1.807	26%

Kilde: UNI-C, Bertel Ståhle, 2007

[Se tabel i excel](#)

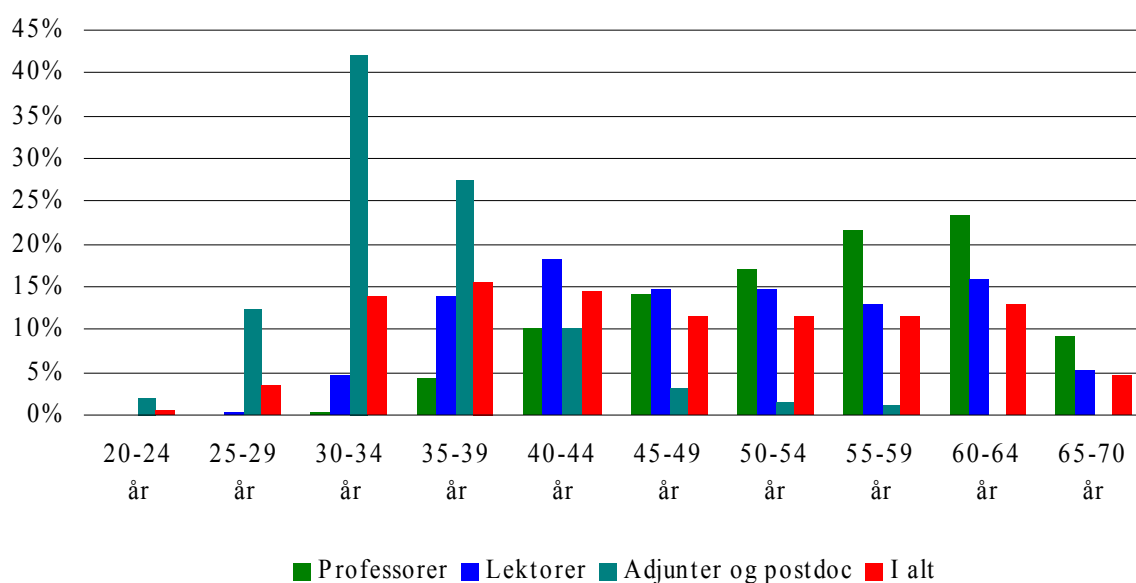
Aldersfordeling

De ansatte professorer er fra 2003 til 2006 blevet ældre. Andelen af 55-59-årige professorer er faldet fra 25 procent til 22 procent, mens andelen af 60-64-årige er vokset fra 19 procent til 23 procent. Samtidig er andelen af professorer, som er 65 år eller ældre, faldet fra 10 procent til 9 procent. Forandringerne i øvrige alderskategorier har været ubetydelige.

I lektorstaben er der en jævn aldersfordeling med små forandringer af de forskellige aldersgruppers størrelse. De største forandringer fra 2003 til 2006 er et fald i andelen af 55-59-årige fra 17 procent til 13 procent og en stigning på 1-2 procentpoint både i andelen af 35-39-årige og 40-44-årige.

Universiteternes samlede forskerstab i stillinger, der kræver mindst ph.d.-grad, var ved udgangen af 2006 stort set ligeligt fordelt på alle alderskategorier mellem 30 og 65 år.

Figur 3: Forskere på universiteterne fordelt på alder 31.12.2006. Procent.



Kilde: Universitets- og Bygningsstyrelsen på baggrund af UNI-C, Bertel Ståhle, 2007
[Se tabel i excel](#)

Løn

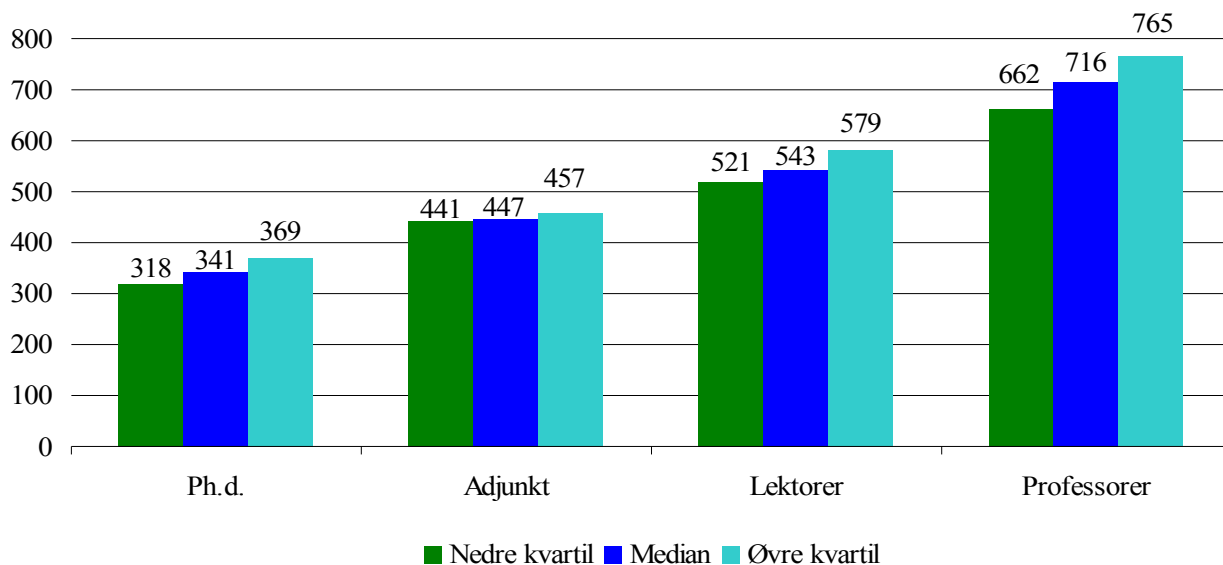
Den altovervejende ansættelsesform på universiteterne er overenskomstansættelse. Herudover er der et meget begrænset antal statsansatte tjenestemænd.

Der er i Danmark tradition for, at løn- og ansættelsesvilkår aftales mellem en lønmodtagerorganisation og en arbejdsgiverorganisation. Finansministeriet forhandler overenskomsterne på vegne af alle statslige arbejdsgivere, herunder også universiteterne. Som led i processen kan universiteterne gennem Videnskabsministeriet fremkomme med deres ønsker.

Det videnskabelige personale ved universiteterne er som altovervejende hovedregel omfattet af den statslige akademikeroverenskomst. Vilkårene for de ansatte ved universiteterne er derfor som udgangspunkt de samme, som gælder for andre statsansatte. Visse løntillæg er aftalt særskilt for universitetsområdet. For medarbejdere fastsætter overenskomsterne alene en grundløn, og universiteterne kan derfor frit yde både varige tillæg og engangsvederlag. Der er altså ingen øvre grænse for aflønningen af medarbejdere. Som led i etableringen af flere frihedsgrader i 2008 for universiteter blev professorer i lønramme 37 undtaget fra de særlige chefregler, således at der nu heller ikke for denne gruppe er nogen øvre grænse for aflønningen. Lønningerne, som fremgår af de nedenstående figurer, er inklusiv tillæg og pension.

Lønningerne for medarbejderne forhandles mellem universitetet og de ansattes tillidsrepræsentanter. Professorer forhandler selv løn med universitetet.

Figur 4: Spredning i forskerlønninger 2008 opgjort for nedre kvartil, median og øvre kvartil. Opgjort efter stillingskategori. Tusind danske kroner.



Kilde: ISOLA, Finansministeriet, trukket af Universitets- og Bygningsstyrelsen, 2009

Anm: Tallene er korrigeret den 3. september 2009.

[Se tabel i excel](#)

En professor tjener typisk dobbelt så meget som en ph.d.'er. Dette har ikke ændret sig meget siden 2004. Forskellen i lønnen er størst blandt professorer, mens der også er forskel i lønnen blandt henholdsvis ph.d.'ere og lektorer. Der er ikke stor forskel i adjunkternes lønninger.

Tabel 6. Medianlønninger til forskere ved universiteterne fordelt på stillingskategorier, 2004-2008. Tusind kroner

	2004	2005	2006	2007	2008
Ph.d.	299	301	304	313	341
Adjunkt	406	416	420	431	447
Lektor	491	511	512	521	543
Professor	645	665	669	681	716

Kilde: ISOLA, Finansministeriet, trukket af Universitets- og Bygningsstyrelsen, 2009

Anm: Tallene er korrigeret den 3. september 2009.

[Se tabel i excel](#)

Opslag

Universiteterne beslutter selv, hvor mange stillinger der oprettes, opslås og besættes. Finansministeriet begrænser dog antallet af lederstillinger (lønramme 37 eller derover). Som led i etableringen af flere frihedsgrader for universiteter på det videnskabelige område blev antallet af professorstillinger i 2008 givet fri. Universiteterne kan herefter selv beslutte, hvor mange professorstillinger de vil have. For erfarne professorer (lønramme 38) har Finansministeriet dog fortsat fastsat en samlet ramme på 255 stillinger for universiteterne som helhed.

Af de 1.800 forskerstillinger, der blev besat i 2004-2006, blev 11 procent besat uden opslag. Dette kan være fordi, at en forsker blev kaldet til en professorstilling, eller fordi en bevillingsgiver har stillet midler til rådighed til ansættelse af en person, som bevillingsgiveren udpeger. Flertallet af ansættelserne uden opslag var tidsbegrænsede.

Inden for naturvidenskab og teknik blev hhv. 31 procent og 11 procent af professoransættelserne gennemført uden opslag. Inden for øvrige hovedområder varierede andelen fra 0 til 6 procent. Andelen af stillingsbesættelser uden opslag var et par procentpoint højere blandt professorstillinger med særlige opgaver end blandt øvrige professorater.

I lektorkategorien var andelen af ansættelser uden opslag 17 procent inden for både sundhedsvidenskab og teknik og 6 procent inden for naturvidenskab. I adjunkt-kategorien blev næsten hver fjerde stilling inden for naturvidenskab eller inden for teknik besat uden opslag.

Tabel 7: Forskeransættelser i 2004-2006 der blev gennemført henholdsvis med og uden eksternt opslag, opgjort på videnskabelige hovedområder.

	Professoransættelser			Lektoransættelser			Adjunktansættelser		
	Med opslag Antal	Uden opslag Antal	Andel	Med opslag Antal	Uden opslag Antal	Andel	Med opslag Antal	Uden opslag Antal	Andel
Humaniora	30	*	6 %	136	4	3 %	123	8	6 %
Samfundsvidenskab	91	3	3 %	155	3	2 %	138	9	6 %
Naturvidenskab	57	26	31%	196	12	6%	116	35	23%
Sundhedsvidenskab	113	4	3 %	86	17	17 %	75	12	14 %
Teknisk videnskab	42	5	11 %	140	28	17 %	104	33	24 %
I alt	333	40	11 %	713	64	8 %	556	97	15 %

Kilde: UNI-C, Bertel Ståhle, 2007

[Se tabel i excel](#)

Ved næsten halvdelen (48 procent) af professor-, lektor- og adjunktansættelserne i 2004-2006 blev stillingsopslagene offentliggjort internationalt. Internationale opslag blev brugt ved næsten tre fjerdedele (73 procent) af professoransættelserne, ved næsten halvdelen (47 procent) af lektoransættelserne og ved en tredjedel af adjunktansættelserne.

Andelen af stillinger med internationalt opslag var størst inden for teknik, hvor fire ud af fem stillinger (78 procent) blev slået op internationalt. Antallet var mindst inden for humaniora, hvor kun én ud af fem (22 procent) blev slået op internationalt.

Andelen af professorater med internationalt opslag er vokset markant fra 2001-2003 til 2004-2006. Andelen er steget inden for alle videnskabelige hovedområder med undtagelse af humaniora, hvor andelen var stort set den samme i begge perioder.

Tabel 8: Andel af forskere, hvor stillingerne blev slået op internationalt. Opgjort på stillingskategori og hovedområde.

	Professorer		Lektorer		Adjunkter		I alt	
	2001- 2003	2004- 2006	2001- 2003	2004- 2006	2001- 2003	2004- 2006	2001- 2003	2004- 2006
Humaniora	58%	57%	24%	26%	7%	9%	22%	22%
Samfundsvidenskab	51%	60%	18%	36%	18%	20%	26%	36%
Naturvidenskab	41%	91%	27%	66%	11%	43%	22%	62%
Jordbrugsvidenskab	94%	100%	41%	59%	32%	30%	45%	58%
Sundhedsvidenskab	63%	69%	1%	22%	14%	24%	24%	42%
Teknisk videnskab	71%	93%	20%	71%	22%	81%	32%	78%
I alt	59%	73%	21%	47%	16%	33%	27%	48%

Kilde: UNI-C, Bertel Ståhle, 2007

[Se tabel i excel](#)

Ansøgerfeltet

I treårsperioden 2004-2006 blev der på universiteterne i Danmark gennemført i alt 1.800 professor-, lektor og adjunktansættelser. Tallene inkluderer både varige og tidsbegrænsede ansættelser, internt og eksternt finansierede stillinger samt stillingsbesættelser med og uden opslag.

Tabel 9: Ansøgere og kvalificerede ansøgere til forskerstillinger, der blev besat i 2004-2006. Antal personer.

	Professorater			Lektorater			Adjunkturer		
	Stillinger	Ansøgere	Kvalificerede	Stillinger	Ansøgere	Kvalificerede	Stillinger	Ansøgere	Kvalificerede
2004	97	495	262	202	904	584	215	918	609
2005	112	408	271	263	1.210	854	221	1.288	966
2006	124	443	265	248	1.098	729	120	678	476
I alt	333	1.346	798	713	3.212	2.167	556	2.884	2.051
Heraf udlændinge		496	245	----	1.416	877	----	1.142	795

Kilde: UNI-C, Bertel Ståhle, 2007

[Se tabel i excel](#)

Tabel 10: Forskerstillinger, der blev besat i 2004-2006, opgjort efter antal kvalificerede ansøgere per stilling.

	Antal stillinger efter antal kvalificerede ansøgere per stilling			Stillinger i alt	Andel af stillinger efter antal kvalificerede ansøgere per stilling	
	Professor	Lektor	Adjunkt		2004-06	(2001-03)
1 ansøger	161	300	219	680	42 %	(51 %)
2 ansøgere	65	163	104	332	21 %	(17 %)
3 ansøgere	43	74	68	185	12 %	(11 %)
Mere end 3 ansøgere	64	176	165	405	25 %	(21 %)
I alt stillinger	333	713	556	1.602	100 %	(100 %)
Antal ansøgere	798	2.167	2.051	5.016	----	----

Kilde: UNI-C, Bertel Ståhle, 2007

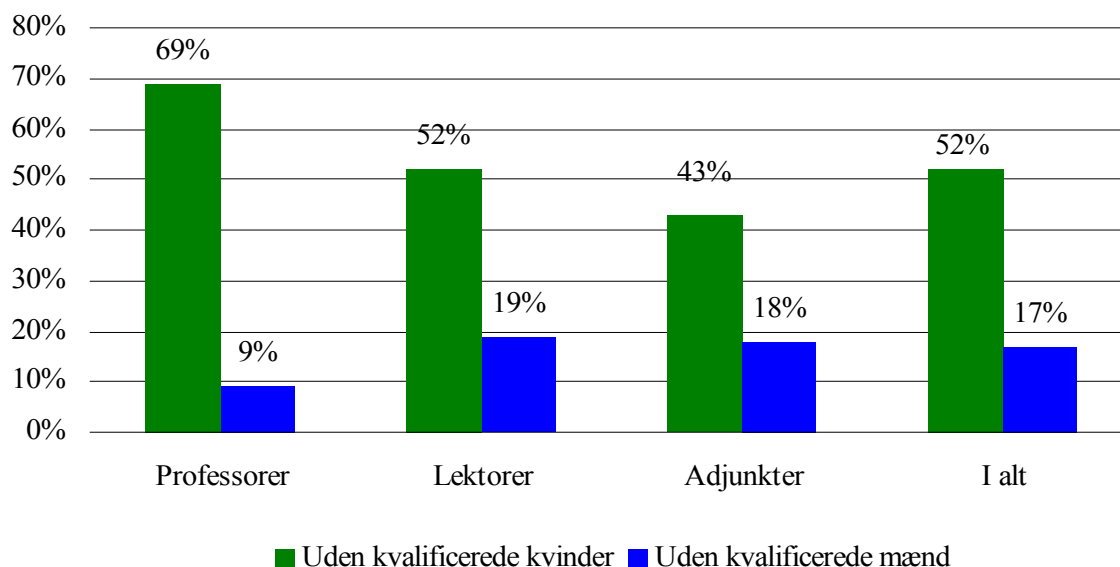
[Se tabel i excel](#)

Af de 1.600 forskerstillinger, der blev besat efter opslag, havde 52 procent ingen kvalificerede kvindelige ansøgere, mens 17 procent manglede kvalificerede mandlige ansøgere. Det betyder, at mere end to tredjedele (69 procent) af de stillinger, der blev besat i 2004-2006, blev fordelt mellem kønnene som følge af, at der til stillingerne kun var kvalificerede ansøgere af det ene køn.

Syv ud af ti professorstillinger, godt fem ud af ti lektorstillinger, og mere end fire ud af ti adjunktstillinger gik direkte til mandlige ansøgere, fordi der ikke var kvalificerede kvindelige ansøgere til stillingerne. Tilsvarende gik én ud af ti professorater og to ud af ti lektorater og adjunkturer direkte til kvindelige ansøgere, fordi der ikke var kvalificerede mandlige ansøgere.

Det betyder, at syv ud af ti forskerstillinger, der blev besat i 2004-2006, blev fordelt mellem kønnene som følge af, at der til stillingerne kun var kvalificerede ansøgere af det ene køn.

Figur 5: Andel af forskeransættelser i 2004-2006, hvor der ikke var kvalificerede kvindelige henholdsvis kvalificerede mandlige ansøgere til stillingerne.



Kilde: UNI-C, Bertel Ståhle, 2007
[Se tabel i excel](#)

I de 500 professor-, lektor- og adjunktansættelser, hvor der var konkurrence mellem kvalificerede ansøgere af begge køn, fik kvinderne 43 procent af stillingerne. Af professoraterne fik kvinderne 39 procent, af lektoraterne 42 procent og af adjunkturerne 46 procent.

Tablet 11: Andel af kvindelige ansøgere og kvindelige kvalificerede ansøgere til forskerstillinger, der blev besat i 2004-2006, opgjort på hovedområder.

	Professorer		Lektorer		Adjunkter	
	Kvindelige ansøgere	Kvalificerede kvindelige ansøgere	Kvindelige ansøgere	Kvalificerede kvindelige ansøgere	Kvindelige ansøgere	Kvalificerede kvindelige ansøgere
Humaniora	21%	20%	44%	47%	47%	51%
Samfundsvidenskab	13%	15%	29%	28%	34%	33%
Naturvidenskab	14%	11%	13%	13%	25%	23%
Jordbrugsvidenskab	19%	17%	37%	40%	33%	38%
Sundhedsvidenskab	21%	21%	35%	37%	48%	48%
Teknisk videnskab	7%	12%	19%	19%	13%	16%
I alt	16%	17%	27%	27%	34%	34%

Kilde: UNI-C, Bertel Ståhle, 2007
[Se tabel i excel](#)

Udenlandske ansøgere

Ved lidt over halvdelen (52 procent) af de professor-, lektor- og adjunktstillinger der blev besat i 2004-2006, var der mindst én udenlandsk ansøger. Af disse ansættelser havde 40 procent mindst én kvalificeret udenlandsk ansøger. Med udenlandske ansøgere menes ansøgere med ikke-dansk statsborgerskab, uanset om ansøgerne er bosiddende i Danmark eller ej.

Der var udenlandske ansøgere til lidt over halvdelen (51 procent) af professorstillingerne, 56 procent af lektorstillingerne og 49 procent af adjunktstillingerne. Der var kvalificerede udenlandske ansøgere til 37 procent af professoraterne, 46 procent af lektoraterne og 42 procent af adjunkturerne.

Inden for jordbrugs- og veterinærvidenskab havde syv ud af ti professorater udenlandske ansøgere, og næsten fem ud af ti var kvalificerede. Andelen af professorater med kvalificerede udenlandske ansøgere var mindst inden for samfundsvidenskab, nemlig tre ud af ti stillinger.

Lidt mere end en tiendedel (12 procent) af professor-, lektor- og adjunktansættelserne i 2004-2006 blev gennemført uden kvalificerede danske ansøgere. Inden for teknik havde hver femte stilling ingen kvalificerede danske ansøgere.

Tabel 12: Andel af forskerstillinger, der blev besat i 2004-2006, hvor der var udenlandske ansøgere henholdsvis kvalificerede udenlandske ansøgere.

	Professorer		Lektorer		Adjunkter		I alt	
	Ansøgere	Kvalificerede ansøgere	Ansøgere	Kvalificerede ansøgere	Ansøgere	Kvalificerede ansøgere	Ansøgere	Kvalificerede ansøgere
Humaniora	47%	33%	40%	26%	41%	33%	41%	30%
Samfundsvidenskab	43%	29%	48%	36%	38%	33%	43%	33%
Naturvidenskab	65%	44%	74%	65%	76%	70%	73%	64%
Jordbrugsvidenskab	70%	48%	34%	53%	41%	30%	55%	45%
Sundhedsvidenskab	47%	37%	42%	34%	44%	40%	45%	37%
Teknisk videnskab	60%	43%	69%	60%	60%	49%	64%	53%
I alt	51%	37%	56%	46%	49%	42%	52%	42%

Kilde: UNI-C, Bertel Ståhle, 2007

[Se tabel i excel](#)

Nyansættelser

Universiteterne beslutter selv, hvem der ansættes. De fælles statslige regler om opslag og ansættelse gælder for de videnskabelige og de administrative stillinger. Reglerne indeholder blandt andet krav om forbud mod diskrimination, krav om åbne opslag og saglige begrundelser.

Disse regler suppleres for så vidt angår det videnskabelige personale af ansættelsesbekendtgørelsen for universiteterne, som blandt andet indeholder krav om, at stillinger på professor- og lektorniveau skal opslås internationalt, og om at der skal nedsættes bedømmelsesudvalg. Formålet med bekendtgørelsen er blandt andet at øge den internationale forskermobilitet og sikre en faglig og objektiv bedømmelse af ansøgerne. Bekendtgørelsen er lempet som led i etableringen af flere frihedsgrader for universiteterne. Den giver i dag universiteterne mulighed for at fravige visse af de fælles statslige regler for så vidt angår det videnskabelige personale - for eksempel ved opslag af kortvarige ansættelsesforhold.

I treårsperioden 2004-2006 blev der på de danske universiteter gennemført i alt 1.800 professor-, lektor- og adjunktansættelser. Antallet inkluderer både varige og tidsbegrænsede ansættelser og både internt og eksternt finansierede stillinger. For så vidt angår de tidsbegrænsede ansættelser, vises der i opgørelsen kun stillingsbesættelser med ansættelser af mindst 12 måneders varighed.

I gennemsnit blev der i treårsperioden årligt ansat 124 professorer, næsten 260 lektorer og 218 adjunkter. Rekrutteringstakten på cirka 600 forskere per år er stort set den samme som i treårsperioden 2001-2003. Det årlige antal professor- og lektoransættelser har imidlertid i den seneste treårsperiode været lidt større end i 2001-2003. Antallet af adjunktansættelser er faldet i 2006 som følge af ændringerne i stillingsstrukturen fra 2005. Statistikken indeholder imidlertid ikke oplysninger om den nye post doc-stilling.

Antallet af professoransættelser var størst inden for samfundsvidenskab og sundhedsvidenskab, hvor der i treårsperioden blev ansat hhv. 94 og 117 professorer. Inden for naturvidenskab var antallet af professoransættelser 83, inden for teknik 47 og inden for humaniora 32.

Tabel 13: Antal forskeransættelser i 2004-2006, opgjort efter videnskabeligt hovedområde og ansættelsesår. Antal personer.

	Professorer				Lektorer				Adjunkter (uden post.doc.)			
	2004	2005	2006	I alt	2004	2005	2006	I alt	2004	2005	2006	I alt
Humaniora	10	17	5	32	46	53	41	140	58	47	26	131
Samfundsvidenskab	32	29	33	94	35	59	64	158	57	57	33	147
Naturvidenskab	25	29	29	83	57	91	60	208	74	53	24	151
Sundhedsvidenskab	28	40	49	117	36	38	29	103	35	36	16	87
Teknisk videnskab	10	14	23	47	44	49	75	168	47	53	37	137
I alt	105	129	139	373	218	290	269	777	271	246	136	653

Kilde: UNI-C, Bertel Ståhle, 2007

[Se tabel i excel](#)

Tabel 14: Antal professor-, lektor- og adjunktansættelser i 2004-2006, opgjort efter universitet.

	Professorer	Lektorer	Adjunkter
Københavns Universitet	160	212	135
Aarhus Universitet	47	138	135
Syddansk Universitet	58	115	116
Roskilde Universitet	16	35	32
Aalborg Universitet	35	124	145
Danmarks Tekniske Universitet	27	102	43
Handelshøjskolen i København	29	43	43
IT-Universitetet	*	8	4
I alt	373	777	653

Kilde: UNI-C, Bertel Ståhle, 2007

[Se tabel i excel](#)

Intern rekruttering

Næsten tre fjerdedele (72 procent) af de omkring 1.800 forskere, der i årene 2004-2006 blev ansat i professor-, lektor- og adjunktstillinger på universiteterne, blev rekrutteret internt. Det betyder, at de nyansatte i forvejen var ansat ved institutionen. Blandt de nyansatte professorer var andelen 71 procent, blandt lektorerne 75 procent og blandt adjunkterne 69 procent.

Tabel 15: Andel af forskeransættelser i 2001-2003 og 2004-2006, hvor den ansatte forud for ansættelsen var ansat ved den samme institution, opgjort efter stillingskategori og hovedområde.

	Professorer		Lektorer		Adjunkter		I alt	
	2001-2003	2004-2006	2001-2003	2004-2006	2001-2003	2004-2006	2001-2003	2004-2006
Humaniora	61%	81%	76%	81%	64%	64%	69%	74%
Samfundsvidenskab	82%	77%	72%	79%	69%	69%	73%	75%
Naturvidenskab	82%	85%	72%	72%	70%	57%	73%	69%
Jordbrugsvidenskab	53%	70%	78%	77%	76%	78%	73%	76%
Sundhedsvidenskab	59%	55%	82%	72%	84%	75%	75%	66%
Teknisk videnskab	78%	77%	71%	71%	77%	76%	75%	74%
I alt	72%	71%	74%	75%	72%	69%	73%	72%

Kilde: UNI-C, Bertel Ståhle, 2007

[Se tabel i excel](#)

International rekruttering

Internationaliseringen af forskerrekutteringen - forstået som forskernes mobilitet fra stillinger i udlandet til forskerstillinger på de danske universiteter uanset forskernes nationalitet - omfattede 12 procent af alle forskeransættelser i 2004-2006.

Af de forskere der kom fra stillinger i udlandet, var næsten 60 procent ansat i et andet EU-land, 23 procent i USA og 18 procent i øvrige lande. Når det gælder forskere fra EU-landene tegnede Sverige sig for 28 procent, Tyskland for 27 procent, Storbritannien for 12 procent og Frankrig for 6 procent.

Tabel 16: Forskeransættelser i 2004-2006, hvor den ansatte umiddelbart før ansættelsen var ansat i en stilling i udlandet. Antal og andel efter stillingskategori og videnskabeligt hovedområde.

	Professor		Lektor		Adjunkt		I alt	
	Antal	Andel	Antal	Andel	Antal	Andel	Antal	Andel
Humaniora	3	9,3 %	6	4,3 %	12	9,1 %	21	6,9 %
Samfundsvidenskab	5	5,3 %	14	8,9 %	11	7,5 %	30	7,5 %
Naturvidenskab	0	0,0 %	26	17,7 %	34	30,6 %	60	18,9 %
Jordbrugsvidenskab	*	8,7 %	5	8,2 %	*	5,0 %	9	7,3 %
Sundhedsvidenskab	16	13,7 %	12	11,7 %	10	11,5 %	38	12,4 %
Teknisk videnskab	6	12,8 %	27	16,1 %	22	16,1 %	55	15,6 %
I alt	32	8,6 %	90	11,6 %	91	13,9 %	213	11,8 %

Kilde: UNI-C, Bertel Ståhle, 2007

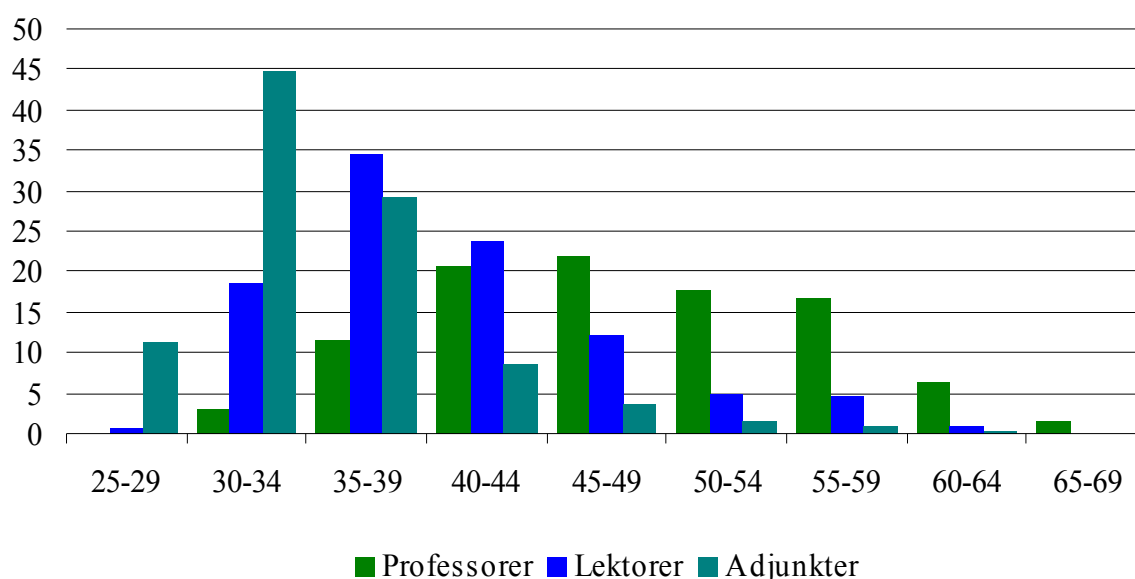
[Se tabel i excel](#)

Rekrutteringsalder

Den gennemsnitlige rekrutteringsalder for de cirka 370 professorer, der blev ansat i 2004-2006, var 48,2 år. To ud af fem professorer var ved ansættelsen 45-54 år, næsten to ud af fem var yngre end 45 år, mens godt én ud af fem var 55 år eller ældre (se figur 6 og tabel 17).

To femtedele (43 procent) af professorerne var ved ansættelsen mindst 50 år, mens 15 procent var yngre end 40 år. I alt 30 professorer (8 procent) var ved ansættelsen 60 år eller ældre. Den yngste af de nyansatte professorer var ved ansættelsen 30 år og den ældste 67.

Figur 6: Rekrutteringsalder for forskere, der blev ansat i 2004-2006.



Kilde: UNI-C, Bertel Ståhle, 2007

[Se tabel i excel](#)

Der er betydelige og systematiske forskelle mellem de videnskabelige hovedområder i professorernes rekrutteringsalder. Mens professorernes gennemsnitlige ansættelsesalder i 2004-2006 var 52 år inden for humaniora og 51 inden for sundhedsvidenskab, var den 44 år inden for teknik og 46 inden for samfundsvidenskab.

Tabel 17: Gennemsnitlig rekrutteringsalder ved forskeransættelser i 2001-2003 og 2004-2006, opgjort på videnskabelige hovedområder.

	Professorer		Lektorer		Adjunkter	
	2001-2003	2004-2006	2001-2003	2004-2006	2001-2003	2004-2006
Humaniora	50,0	52,0	42,0	43,3	38,6	38,2
Samfundsvidenskab	47,7	46,0	39,3	39,7	34,5	34,7
Naturvidenskab	45,7	47,6	38,3	37,7	32,5	33,2
Jordbrugsvidenskab	44,9	47,5	38,6	40,7	34,8	34,7
Sundhedsvidenskab	49,3	51,2	41,7	41,0	34,5	35,0
Teknisk videnskab	47,5	43,8	39,5	39,9	33,6	33,3
I alt	48,0	48,2	40,1	40,2	34,7	34,9

Kilde: UNI-C, Bertel Ståhle, 2007

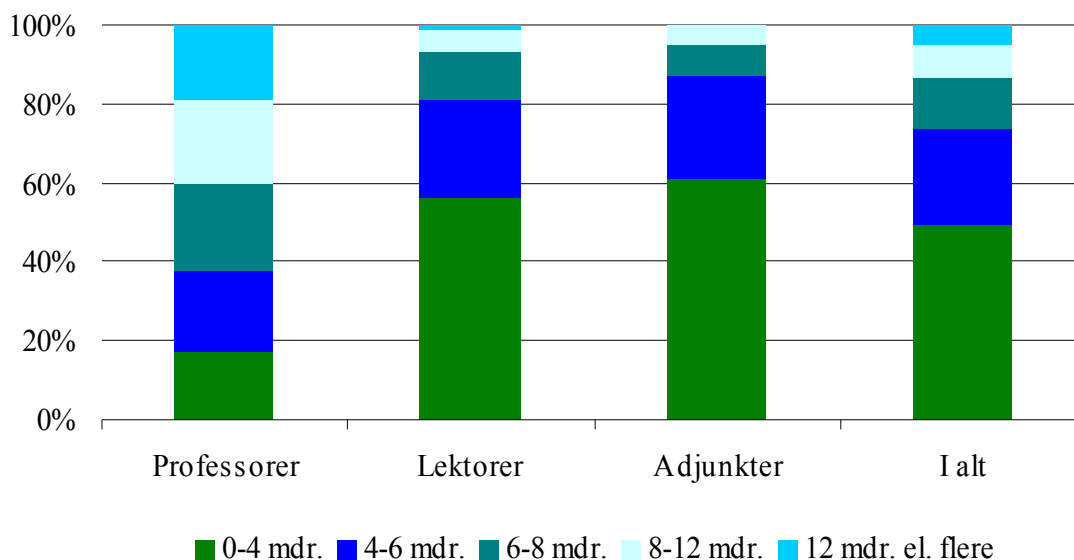
[Se tabel i excel](#)

Tidsforbrug under et ansættelsesforløb

Den gennemsnitlige tid fra ansøgningsfristens udløb til den endelige beslutning om ansættelse var i 2004-2006 lidt over otte måneder for professorer, godt fire måneder for lektorer og godt tre og en halv måned for adjunkter. Det er i professorkategorien et fald på 0,3 måneder og i lektor- og adjunkt-kategorien en stigning på 0,1 måneder i forhold til det gennemsnitlige tidsforbrug i 2001-2003.

Næsten fire ud af ti professoransættelser (38 procent) blev gennemført inden for højst seks måneder, mens den mest tidskrævende fjerdedel strakte sig over mere end 11 måneder.

Figur 7: Forskeransættelser i 2004-2006, opgjort på stillingskategorier efter tidsforbruget i ansættelserne, målt fra ansøgningsfristens udløb til beslutning om ansættelse.



Kilde: UNI-C, Bertel Ståhle, 2007

[Se tabel i excel](#)

Tidsforbruget i ansættelserne varierer mærkbart mellem de videnskabelige hovedområder. I 2004-2006 var det gennemsnitlige tidsforbrug fra ansøgningsfristens udløb til beslutning om ansættelse ved professoransættelserne inden for sundhedsvidenskab klart større end inden for øvrige hovedområder. Mens professoransættelserne inden for sundhedsvidenskab i gennemsnit krævede næsten et år, blev professoraterne inden for øvrige hovedområder i gennemsnit besat på 5-8 måneder.

Tabel 18: Gennemsnitligt tidsforbrug fra ansøgningsfristens udløb til beslutning om ansættelse ved forskeransættelser i 2004-2006, opgjort på stillingskategori og videnskabeligt hovedområde. Tid i måneder.

	Professorer		Lektorer		Adjunkter	
	Antal ansættelser	Tidsforbrug	Antal ansættelser	Tidsforbrug	Antal ansættelser	Tidsforbrug
Humaniora	32	8,3	139	4,4	126	4,1
Samfundsvidenskab	92	5,9	154	3,7	137	4,0
Naturvidenskab	43	8,4	139	5,2	81	3,5
Jordbrugsvidenskab	23	7,6	60	3,0	37	2,2
Sundhedsvidenskab	115	11,3	92	5,3	77	4,1
Teknisk videnskab	42	5,5	153	3,6	113	3,4
I alt	347	8,3	737	4,2	571	3,7

Kilde: UNI-C, Bertel Ståhle, 2007

[Se tabel i excel](#)

Varig eller tidsbegrænset ansættelse

Af forskeransættelserne i 2004-2006 var 42 procent af professoransættelserne og 22 procent af lektoransættelserne tidsbegrænsede. Det er for professoransættelsernes vedkommende to procentpoint og for lektoransættelsernes fire procentpoint mere end i treårsperioden 2001-2003. Af figur 19 fremgår, at andelen af tidsbegrænsede ansættelser i professorkategorien er steget successivt gennem en årrække, mens det i lektorkategorien først er i den seneste treårsperiode, at andelen af tidsbegrænsede ansættelser er vokset efter længere tids stabilitet.

Det største antal af tidsbegrænsede professoransættelser var i 2004-2006 inden for samfundsvidenskab, hvor 54 af 94 ansættelser (57 procent af områdets professoransættelser) var tidsbegrænsede (se tabel 19). Inden for teknik blev halvdelen tidsbegrænset ansat, inden for naturvidenskab og sundhedsvidenskab var det over 30 procent og inden for humaniora en fjerdedel.

I lektorkategorien har tidsbegrænsede ansættelser været mest benyttet inden for sundhedsvidenskab og teknisk videnskab, hvor det i 2004-2006 drejede sig om godt en tredjedel af ansættelserne.

For de tidsbegrænsede professoransættelser skal bemærkes, at der for to tredjedele vedkommende (105) er tale om professor med særlig opgaver stillinger, som per definition er tidsbegrænsede. For cirka en tredjedel (51) af de tidsbegrænsede professoransættelser er der tale om ordinære eller kliniske professorater.

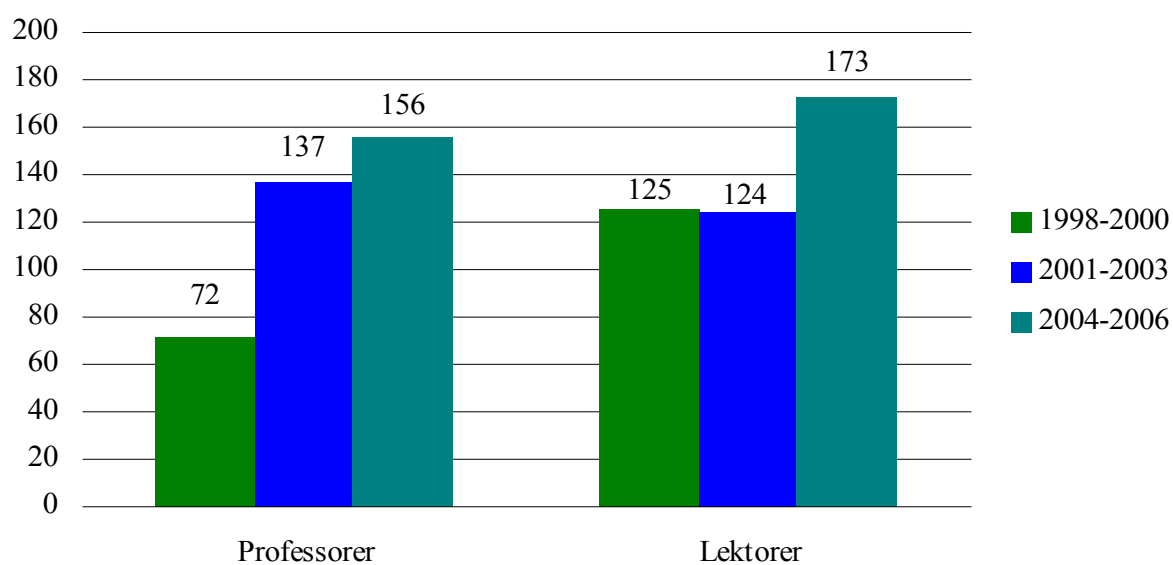
Tabel 19: Forskeransættelser i 2004-2006, opgjort på varige og tidsbegrænsede ansættelser efter videnskabeligt hovedområde.

	Professorer			Lektorer		
	Varige Antal	Tidsbegrænsede Antal	Andel	Varige Antal	Tidsbegrænsede Antal	Andel
Humaniora	24	8	25 %	127	13	9 %
Samfundsvidenskab	40	54	57 %	140	18	11 %
Naturvidenskab	57	26	31%	165	43	21%
Sundhedsvidenskab	72	45	38 %	66	37	36 %
Teknisk videnskab	24	23	49 %	106	62	37 %
I alt	217	156	42 %	604	173	22 %

Kilde: UNI-C, Bertel Ståhle, 2007

[Se tabel i excel](#)

Figur 8: Forskeransættelser i tidsbegrænsede ansættelser i 1998-2006.



Kilde: UNI-C, Bertel Ståhle, 2007

[Se tabel i excel](#)